

qcow2 Images vergrößern / verkleinern

Images vergrößern

1. VM herunterfahren
2. folgenden Befehl eingeben:

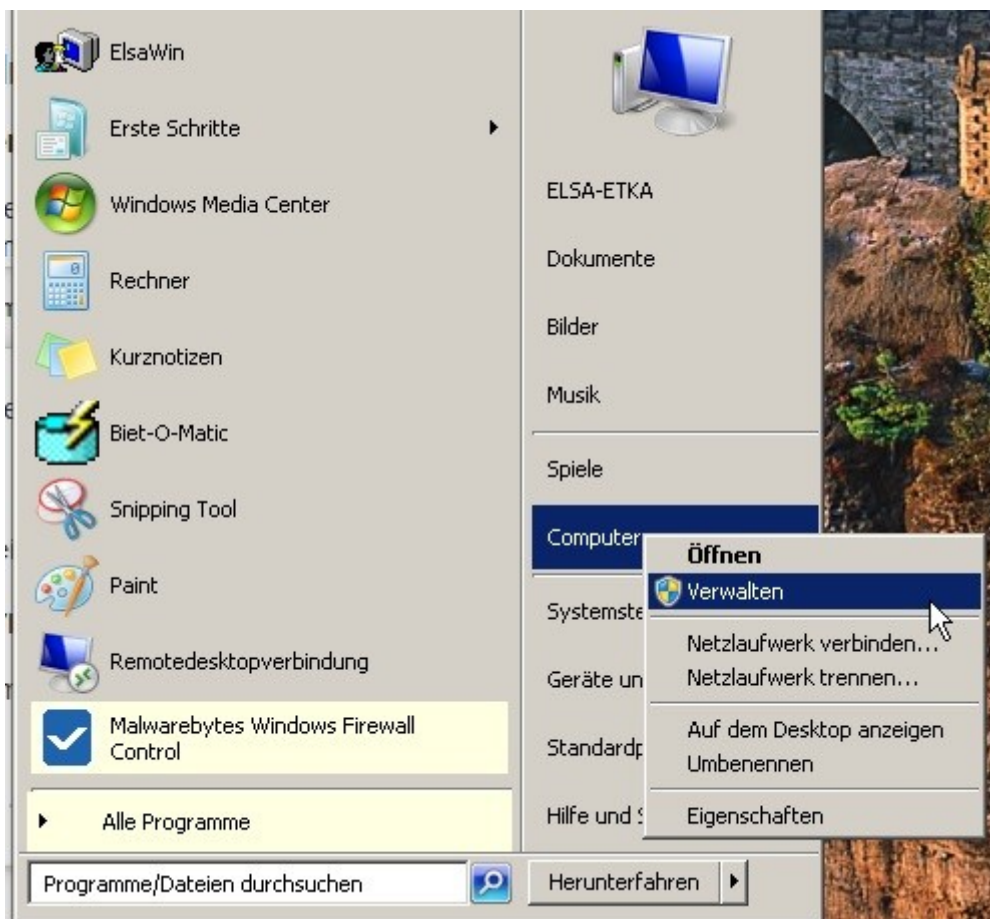
```
qemu-img resize image.qcow2 +SIZE
```

3. Ab hier unterscheiden die die Vorgehensweisen bei Linux- und Windows VMs

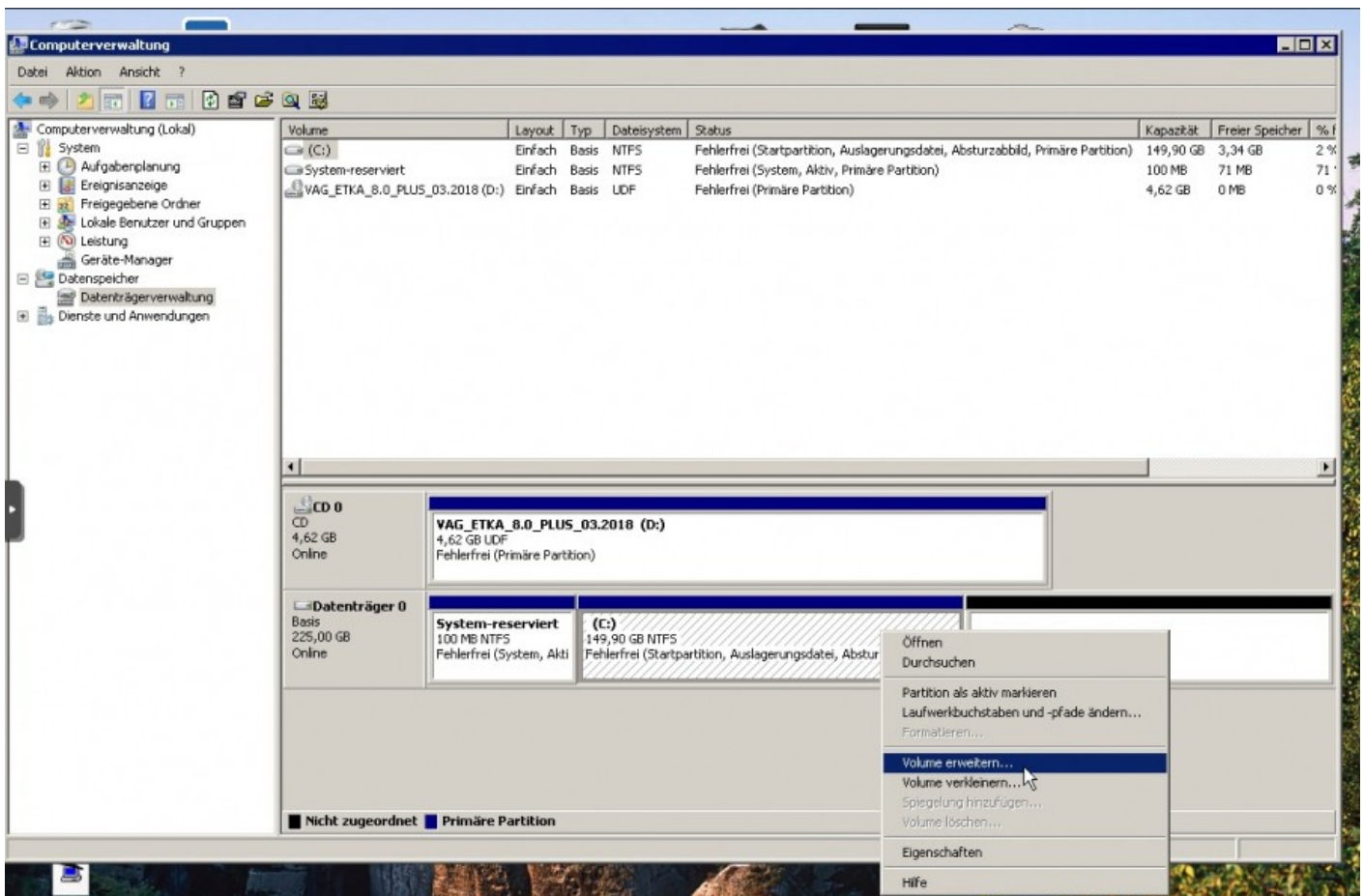
Linux-VM:

die VM mit einer Live-DVD von gParted booten und das Dateisystem auf die neue Größe anpassen,

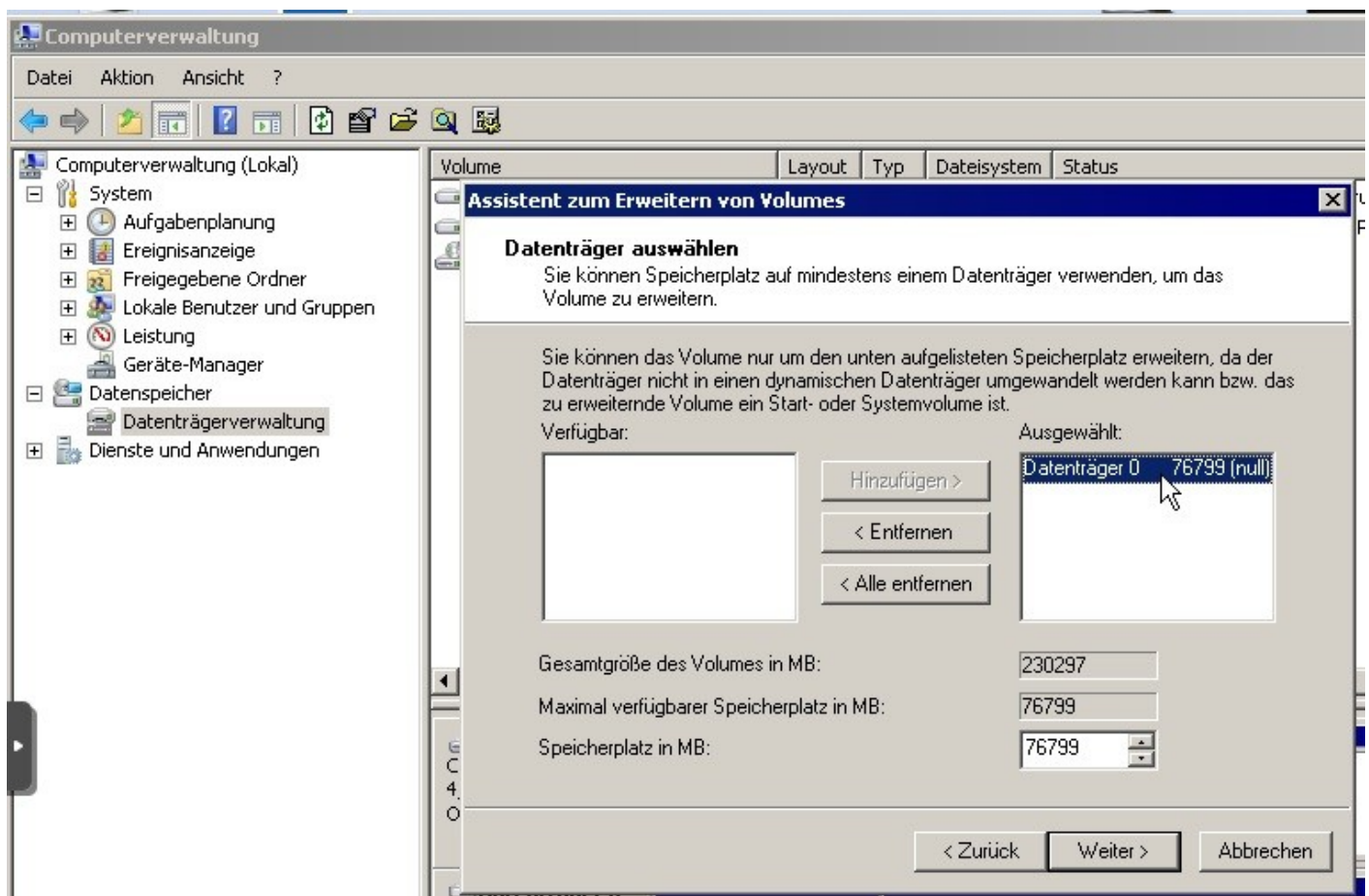
Windows VM:



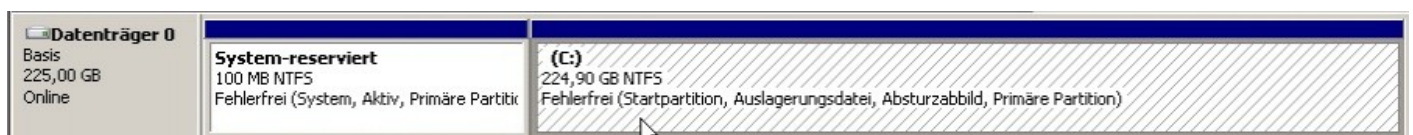
Per Rechtsklick auf „**Computer**“ im Startmenü in die **Verwaltung** wechseln



Über die Auswahl auf der linken Seite in die **Datenträgerverwaltung** wechseln und dort die Systemfestplatte auswählen und per Rechtsklick darauf die Funktion „**Volume erweitern...**“ auswählen



Im sich öffnenden Fenster durchklicken bis man zu dieser Ansicht gelangt, dabei ist sicherzustellen dass der dazugewonnene Speicher auf der **Ausgewählt** Seite steht



Nun das ganze mit Klicks auf **Weiter** und **Fertigstellen** abschließen, nach einem kurzen Moment wird die neue Datenträgergröße angezeigt

Images verkleinern

1. VM herunterfahren, anschließend mit einer Live-DVD von gParted booten und das Dateisystem verkleinern auf die gewünschte und vor allem mögliche Größe - Man kann eine Festplatte nicht kleiner machen als die insgesamt auf ihr gespeicherten Daten ohne einen kompletten Verlust eben jener befürchten zu müssen!!!
2. Ein neues Image erstellen in der neuen gewünschten Größe

```
qemu-img create -f qcow2 -o preallocation=metadata newimage.qcow2 NEW_SIZE
```

3. Die Daten vom alten, größeren Image in das neue, kleinere Image kopieren

```
virt-resize oldimage.qcow2 newimage.qcow2
```

Sollte das im vorherigen Schritt erstellte Image größer sein als die sich aktuell auf dem alten Image befindlichen Daten wird `virt-resize` eine Meldung ausgeben und ggf. eine zweite Partition mit dem übrig gebliebenem Speicherplatz erstellen - Im gegenteiligen Fall wird `virt-resize` die Aktion abbrechen und eine Meldung ausgeben wie viel Speicherplatz fehlt um die Aktion ausführen zu können

4. Die VM starten. Dabei kann es zu Fehlermeldungen kommen aufgrund von alten Datenträgerinformationen, diese sollte das Betriebssystem jedoch automatisch beheben können
5. Sollte nach dem erfolgreichen Booten der VM alles funktionieren kann das alte Image gelöscht werden

Revision #1

Created 27 September 2021 22:50:40 by nielsperetzke

Updated 27 September 2021 22:53:32 by nielsperetzke